

Diagnostic local de l'égalité entre les femmes et les hommes

Pourquoi un diagnostic ?

Une obligation juridique. La loi du 4 août 2014 rend ce document obligatoire dans les communes de plus de 20 000 habitants, les conseils généraux et régionaux.

Rendre visible ce qui ne l'est pas.

Salaires, professions, responsabilités, niveaux de formation... Le constat de la persistance de fortes inégalités entre femmes et hommes est largement documenté au niveau national, mais quelles sont-elles au niveau d'un territoire ? Les données locales sont très rarement présentées.

Comprendre les évolutions du territoire. Réaliser un diagnostic démographique et socio-économique permet de mesurer de façon précise les transformations passées et actuelles, mais aussi d'anticiper sur l'avenir.

Répondre aux besoins. La connaissance et l'analyse sont une chose mais l'objectif des élus est de répondre aux besoins. La démarche de diagnostic est une très bonne base pour anticiper et orienter les politiques publiques.

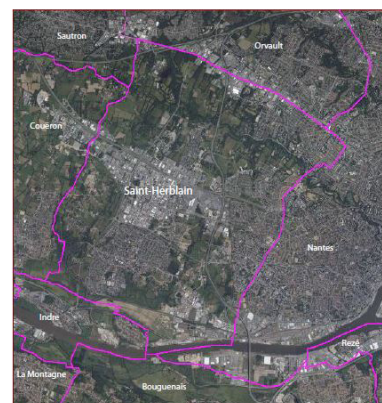


Direction Générale
Mission évaluation des politiques publiques et contrôle de gestion

Analyse thématique :
Egalité hommes - femmes
Saint-Herblain
Janvier 2013

Egalité femmes-hommes : un débat à ouvrir au plan local

La question des inégalités entre femmes et hommes est rarement débattue sur un plan local. Pourtant, l'approche territoriale des inégalités est de plus en plus reconnue comme indispensable. Les moyennes calculées pour l'ensemble du pays masquent très souvent des écarts considérables au niveau local. Une représentation trop englobante de la réalité sociale correspond souvent assez mal au vécu de la population. De plus, si l'observation économique et sociale territoriale s'est développée ces dernières années, elle prend rarement en considération les écarts entre hommes et femmes.



Les éléments du diagnostic

Un diagnostic global

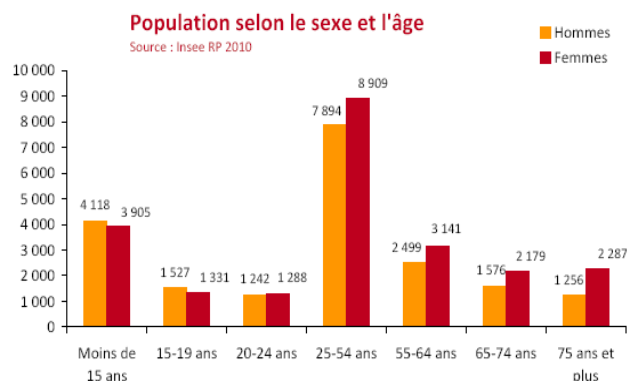
Notre diagnostic, d'environ 40 pages décrit les réalités démographiques et socio-économiques de votre commune en fonction du genre. C'est un état des lieux complet.

Il comprend les champs suivants :

- des éléments de cadrage généraux sur la population (répartition, pyramide des âges, etc.).
- les structures familiales, la petite enfance,
- les questions de l'emploi, du chômage et des catégories sociales
- l'état de santé
- les niveaux de revenu
- des éléments de cadrage nationaux.

Attention : ce n'est pas un audit de l'égalité du personnel employé par la collectivité concernée

- Une **connaissance fine** de vos territoires
- Un suivi dans le **temps**
- Des éléments de **comparaison**



Un comparateur en ligne

Le compas a lancé le comparateur de l'égalité entre les femmes et les hommes. Retrouvez quatre données essentielles sur : www.comparateurterritoires.fr/femmes-hommes. En accès libre.

Des indicateurs innovants

Nos sources

Ce diagnostic sera élaboré à partir de données croisées : le recensement de la population (Insee), le profil des allocataires Caf et leurs prestations, les déclarations automatisées de données sociales (Dads, Insee), Pôle emploi, etc.

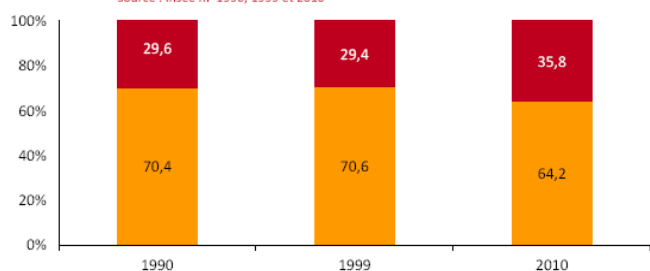
Des indicateurs uniques

Nous proposons des indicateurs uniques, construits spécialement en exploitant directement les bulletins individuels anonymisés du recensement de l'Insee.



Evolution de la répartition hommes/femmes chez les cadres

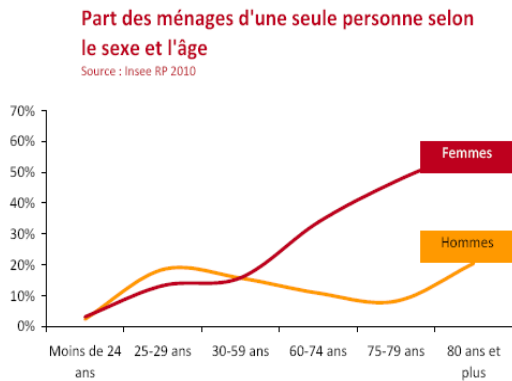
Source : Insee RP 1990, 1999 et 2010



Un temps limité

Cette démarche peut se dérouler en deux mois. La collecte des données sera simplifiée : depuis 20 ans, le Compas s'est constitué, à partir des données disponibles, une base de données qui couvre tout le territoire national.

Celle-ci est mise à jour en permanence et traverse tous les niveaux géographiques d'analyse, du quartier au niveau national.



EMPLOI

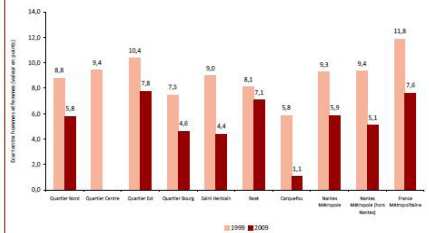
L'activité des résidents

Taux d'activité des 15-64 ans

Un taux d'activité masculin plus élevé, même si l'écart entre hommes et femmes s'atténue. Activité des 15-64 ans selon le sexe

	Taux d'activité des 15-64 ans					
	Total		hommes		femmes	
	1999	2009	1999	2009	1999	2009
Quartier Bourg	67,8	71,0	72,5	75,0	63,7	69,4
Ouest-Sillon-de-Bretagne (R02 0101)	67,9	66,0	74,0	73,9	62,6	62,7
Quartier Centre	70,0	71,3	75,9	73,3	66,4	71,3
Quartier Est	70,8	71,3	76,4	75,5	66,0	67,7
Quartier Bourg	71,0	74,3	75,4	76,0	68,0	71,3
Saint-Herblain	70,7	72,4	74,9	74,8	65,0	70,3
Bordeaux	72,3	75,4	76,5	79,2	68,5	72,3
Carquefou	66,5	68,0	69,3	69,3	63,5	68,3
Nantes Métropole	69,0	71,2	72,5	74,2	62,8	68,3
Nantes Métropole (hors Nantes)	69,0	72,1	74,3	75,1	65,0	70,0
France Métropolitaine	66,4	71,9	74,9	75,7	63,1	68,3

Ecart entre hommes et femmes du taux d'activité des 15-64 ans



Au recensement de 2009, près des trois quarts des 15-64 ans sont actifs sur Saint-Herblain, soit un taux d'activité similaire à la moyenne de Nantes Métropole hors Nantes (72%). Au sein de la commune, il varie de 71% sur le quartier Est à 74,5% sur le quartier Bourg. Notons que sur Saint-Herblain, le taux d'activité des 15-64 ans a augmenté sur l'ensemble des territoires observés.

Le taux d'activité masculin est plus élevé que le taux d'activité féminin, quel que soit le territoire observé. Sur Saint-Herblain, l'écart en point est de 4,4 points en 2009 alors qu'il était de 9 points en 1999.

La population active comprend les personnes qui ont un emploi et les chômeurs. Le taux d'activité doit être interprété avec précaution. Pour les plus jeunes, il signifie par exemple qu'ils sont moins nombreux à suivre des études supérieures. Il peut être plus significatif d'observer le taux d'activité des 25-54 ans (voir page 17).

Un diagnostic partagé

Ce travail permet d'ouvrir un espace de dialogue afin d'en faire un diagnostic partagé, adapté aux réalités de votre territoire et appropriable par les acteurs locaux et les décideurs. Nous prévoyons deux journées dédiées à la mise en commun des analyses et expériences et de restitution.



Le prix

Prévoir environ 9000 HT selon la taille de la commune et le niveau de détail attendu. Nous réalisons un devis sur demande.

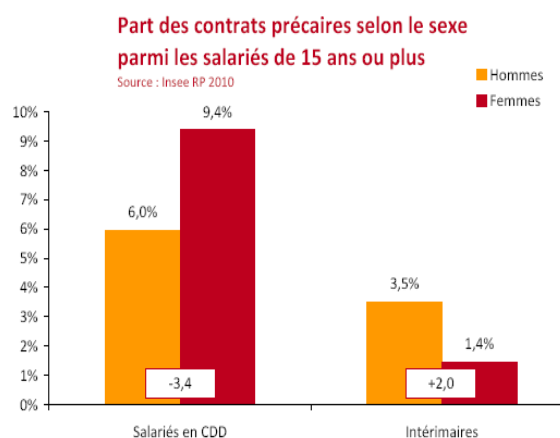
Pour aller plus loin :

Le Compas peut vous accompagner :

- Pour approfondir les enjeux sociaux majeurs avec tous les acteurs du territoire, déterminer des pistes pour l'action publique et aller vers un schéma communal de l'action sociale.
- Pour mesurer l'impact de vos services.
- Construire un véritable observatoire local de l'égalité entre femmes et hommes.

Ils ont déjà réalisé un diagnostic local de l'égalité entre les femmes et les hommes :

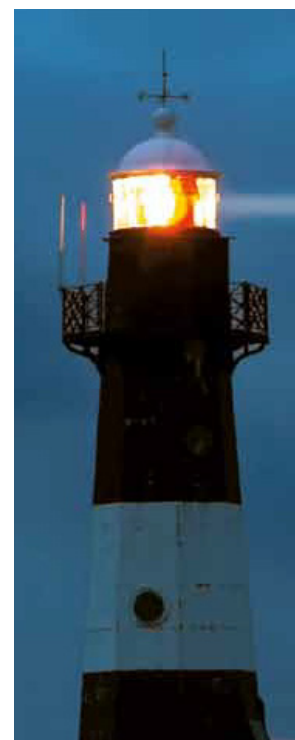
- Ville de Saint-Herblain (2013)
- Ville de Blois (2013)
- Ville de Fleury-les-Aubrais (2013)
- Ville de Chinon (2013)



Le Compas, au service du sens

Implanté à Nantes, Paris et Strasbourg, le Compas dispose d'une expertise fondée sur son expérience de 20 années de travail de terrain. Cette capitalisation nous a permis d'adapter les méthodes et outils, d'investir pour répondre à l'évolution des enjeux sociaux, des positionnements des structures et acteurs du social, des dispositifs et des organisations internes.

- Une **gamme complète d'interventions** autour de l'observation des territoires.
- Une équipe de **22 professionnels** expérimentés.
- Un investissement dans l'**information** avec des publications, le Centre d'observation de la société (www.observationsociete.fr) et une base documentaire en accès libre sur www.lecompas.fr



Pour en savoir plus

Contact : **Sophie Planchais-Drugeot** - 06 07 82 86 46
sophie.planchais@compas-tis.com

Etablissements

Nantes - 15 ter bd Jean Moulin 44106 Nantes Cedex 4 - 02 51 80 69 80
Paris - 13 rue Alphonse Daudet 75014 Paris Cedex - 01 45 86 18 52
Strasbourg - 41 bd Clemenceau 67000 Strasbourg - 03 90 41 09 18

compas 
Au service du sens

www.lecompas.fr